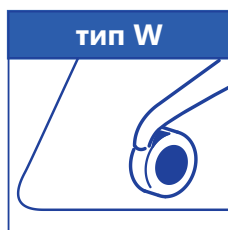
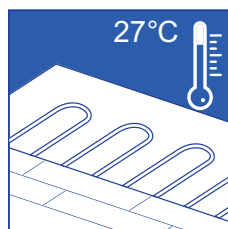




1



2



3

При соблюдении инструкций по укладке, надлежащей подготовке основания, а также правильных и рекомендованных условий эксплуатации, напольные покрытия будут служить долго и надежно.

Для поддержания хорошего внешнего вида напольных покрытий и продления сроков эксплуатации необходимо соблюдать ряд условий:

Для виниловых полов на основе HDF поддерживайте в помещениях стабильную влажность (45 -65%) и плюсовую температуру (16 - 27°C); При перестановке мебели снабдите ее ножки подкладками из войлока или других материалов, чтобы не оставлять царапин (рис. 1);

Офисные кресла должны соответствовать типу W по стандарту DIN 681131 (эластичные ролики);

Используйте защитные коврики, если ваше кресло не соответствует данному типу (рис. 2);

Нельзя применять моющие средства на основе абразивов и растворителей;

Используйте грязезащитные ПВХ коврики, избегая ковров на основе резины и латекса. Они могут оставлять на полах трудно удаляемые пятна;

Для большинства напольных покрытий возможна ежедневная влажная уборка с добавлением Ph-нейтральных моющих средств;

Не стоит самостоятельно выполнять какие-либо действия по модификации, обработке и ремонту покрытий, не предусмотренных инструкциями или другими рекомендациями поставщика;

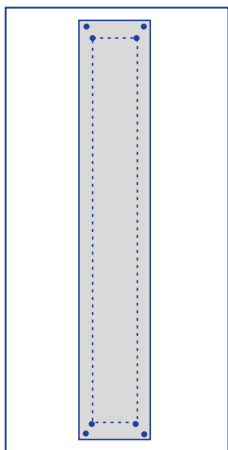
При использовании замковых (плавающих) полов на HDF-основе во время отопительного сезона необходимо соблюдать баланс влажности воздуха, не допуская её резких перепадов. Минимальная относительная влажность воздуха при плюсовой температуре 18-22 °C должна составлять около 45-60%

Максимальная температура теплых полов 27*С (рис.3);

Постепенный нагрев теплого пола и постепенное охлаждение 5*С в сутки.

При использовании замковых виниловых полов на HDF основе, во время отопительного сезона, необходимо соблюдать баланс влажности воздуха, не допуская резких перепадов, минимальная относительная влажность воздуха при 18-22*С должна составлять около 50-60%.

В случае обнаружения вами каких-либо дефектов на виниловых полах, обратитесь к вашему поставщику в письменной форме с указанием: даты покупки, вида и партии. Укажите также количество поврежденного продукта и характер дефектов. Обязательно приложите фотографии.



4

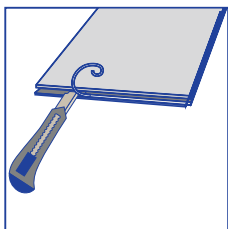
В случае, если отдельные участки пола имеют значительные повреждения, то они могут быть заменены. Поэтому при расчёте количества материала делайте запас на случай ремонта.

Поврежденная доска замкового пола меняется двумя способами:

Первый - можно разобрать полы до поврежденной доски, заменить её и собрать их снова;

Второй - если разобрать пол до поврежденной доски сложно, то можно выпилить поврежденную доску.

Для работы понадобятся следующие инструменты и приспособления: циркулярная пила; монтировка; стамеска; нож; карандаш или маркер; клей для пола (PVA); пылесос.



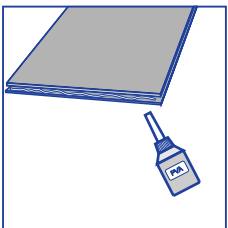
5

Начертите внутренний прямоугольник, чтобы его стороны были на 3 - 4 см «утоплены» от края плиты (рис. 4).

С помощью циркулярной пилы выполните разрез по линиям.

Пропилите все четыре стороны, затем извлеките внутренний прямоугольник.

Обратите внимание: циркулярную пилу можно отрегулировать на определенную глубину реза. Остальную часть доски аккуратно выломайте стамеской. Выньте остатки доски из пазов.



6

Новую доску необходимо подготовить. Для этого у нижней части замка ножом срежьте выступающий зубец (рис. 5).

С примыкающими досками на полу произведите ту же процедуру. Теперь доску можно будет вставить без проблем.

На пазы подготовленной доски и на пазы примыкающих досок, нанесите клей PVA (рис.6). Аккуратно вставьте шип в паз и прижмите доску грузом.