

ИНСТРУКЦИЯ ПО УКЛАДКЕ ЛАМИНИРОВАННОГО НАПОЛЬНОГО ПОКРЫТИЯ

Ламинированные напольные покрытия предназначены для эксплуатации в качестве покрытия для пола в общественно-административном, промышленном и жилищном строительстве в условиях, защищённых от регулярного воздействия влаги.

Ламинированное покрытие не подходит для эксплуатации в помещениях с повышенной влажностью (ванная комната, сауна и т.п.)

Ламинированное напольное покрытие является гигроскопичным материал, в связи с чем, должны быть соблюдены следующие условия до, во время и после их укладки:

Температура основания: 15°С - 28°С

Остаточная влажность основания: не более 2 СМ%

Температура воздуха: 18°С - 24°С

Относительная влажность воздуха: 40-70 %

Ламинированные напольные покрытия, не вскрывая упаковку, необходимо выдержать в помещении, где будет происходить их укладка, в течение 48 часов в горизонтальном положении и на расстоянии от стен не менее 50 сантиметров.

Ламинированные напольные покрытия разрешено сочетать с системами подогрева пола. Температура нагревательного элемента не должна превышать 28°С.

Требования к укладке

- перед укладкой и во время работ необходимо проверять панели на наличие дефектов. Запрещается укладывать панели с видимыми дефектами;
- влагозащитная полиэтиленовая плёнка (долговечная, не перфорированная) как минимум 0,2 мм (200 микрон) толщиной должна быть уложена на поверхности всех оснований в качестве пароизоляционного барьера. Необходимо сделать нахлест минимум 20 см, который должен быть зафиксирован клеевой лентой по всей длине;
- при укладке необходимо использовать звукопоглощающую подложку (звукопоглощающая подложка укладывается на гидроизоляционную плёнку). Используйте подложку плотностью более 30 кг/м³, максимальной толщиной 2 мм для деревянного основания и толщиной 3мм для цементного основания. При использовании не рекомендованных изготовителем комбинированных гидро- и звукоизоляционных подложек, применение гидроизоляционной плёнки толщиной 0,2 мм (200 микрон) обязательно. Укладка комбинированной подложки осуществляется в стык;

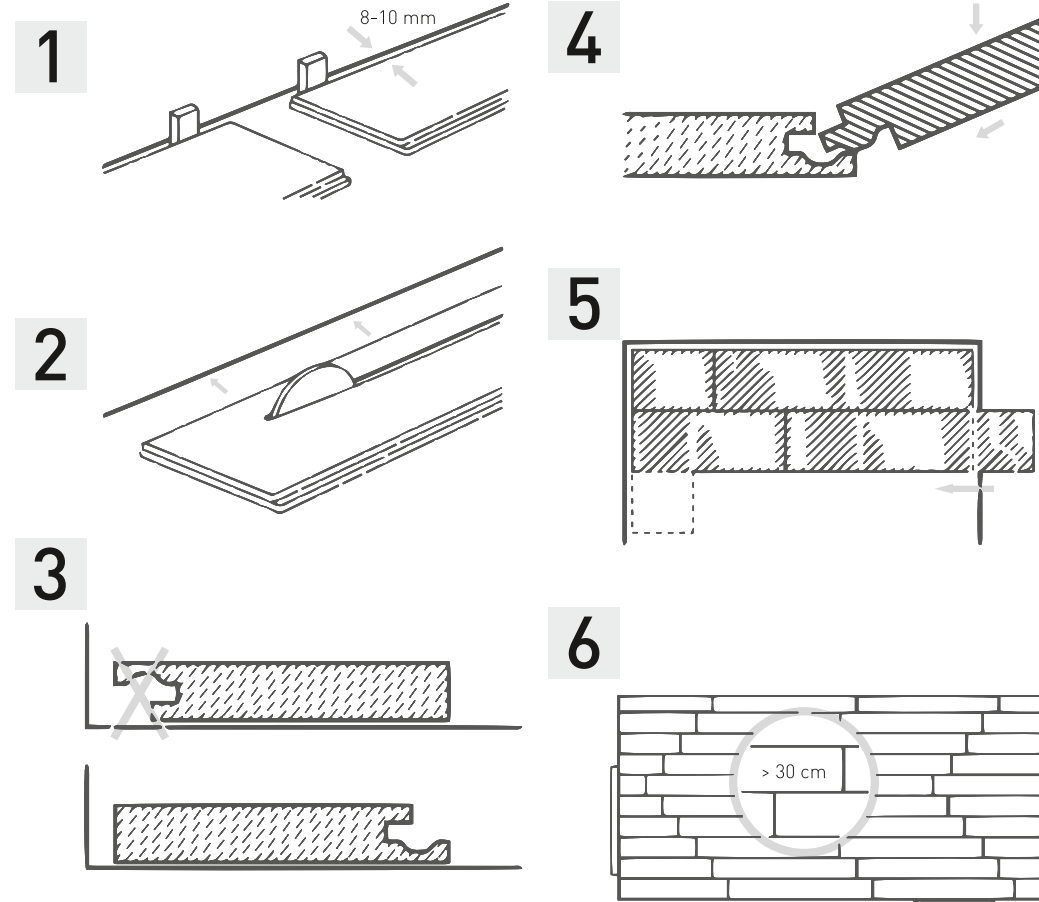
Требования к основанию

- основание должно быть сухим. Проверка измерения содержания влаги производится с помощью влагомера СМ. Норма содержания влаги в бетонных полах – не более 2 СМ% и в ангидридных бетонных полах – не более 0,5 СМ%. Отбор проб должен производиться из нижней трети стяжки.

- ламинированные напольные покрытия должны укладываться только плавающим способом (панели нельзя фиксировать к основанию каким-либо образом);
- запрещается использовать уплотнительные, клеевые, силиконовые и прочие вещества для нанесения на замковые соединения. Недопустимо попадание посторонних частиц в замковое соединение;
- необходимо сделать расширительный зазор 8-10 мм между ламинированными полами и неподвижными элементами (стены, трубы, дверные проёмы и т.п.), т.к. ламинированные напольные покрытия в результате изменения температурно-влажностного режима внутри помещения подвержены динамическим колебаниям (сжатия/расширению);
- в коридорах и комнатах длиннее и/или шире 10 м необходимо создать расширительный зазор, который следует закрыть подходящим профилем;
- укладка панелей осуществляется по направлению лучей падающего света.

- При этом следует измерить и зафиксировать толщину стяжки;
- основание должно быть ровным. При расстоянии между точками замера в 100 см отклонение от плоскости не должно превышать 3 мм;
- основание должно быть прочным (плотность не менее 450 кг/м³), крепким, чистым (очищенным от строительного мусора и пыли).

Укладка



Начните укладку первого ряда панелей с дальнего левого угла помещения. Укладывайте так, чтобы обе стороны панели с гребнем были обращены к стене.

Начиная укладку, установите распорки для соблюдения расстояния от стены.

Укладывайте покрытие следующим образом: соберите полностью первый ряд панелей, стыкуя их гребень-паз по коротким сторонам. По аналогии

соберите полностью второй ряд панелей. Подвиньте второй ряд панелей к первому и поднимите его одновременно по всей длине на угол не более 40°. Вставьте гребни второго ряда панелей в пазы первого ряда и одновременно уложите второй ряд панелей на основание пола.

По аналогии следует продолжить укладку следующих рядов панелей.

ВНИМАНИЕ!

В связи с технологическими особенностями профиля замкового соединения и во избежание механического повреждения гребня и/или паза доски, запрещено производить укладку напольного покрытия, соединяя поштучно доски предыдущего ряда с последующим.

Начните укладку второго ряда с оставшейся части последней панели первого ряда, если её длина не меньше 300 мм. Укладку всех последующих рядов следует начинать с остатка панели предыдущего ряда. При укладке торцевые стыки панелей каждого последующего ряда должны быть смещены минимум на 300 мм относительно стыков панелей предыдущего ряда.

Измерьте положение труб и отметьте его на панели (с учётом компенсационного зазора). Просверлите отверстия размером как минимум на 16 мм больше диаметра трубы. Отпилите часть панели под углом 45° к отверстиям.

После укладки

- На ножках мебели необходимо использовать защитные накладки, предназначенные для паркета и ламинированных напольных покрытий;
- При перестановке тяжёлых предметов мебели их нужно приподнимать, а не двигать по полу;
- Колёсики (ролики) мебели должны быть предназначены для паркета и ламинированных напольных покрытий;

- При уходе за ламинированными напольными покрытиями не разрешается: использование большого количества воды при уборке, а также использование чистящих абразивных веществ, натирка воском и шлифовка.

Производитель: ООО «Ламинели»
Российская Федерация, город Томск, Кузовлевский тракт, 4/2
www.laminely.com