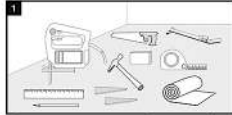
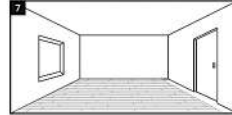




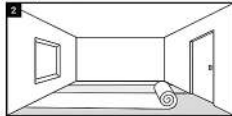
Инструкция по укладке ламинированного паркета Ritter



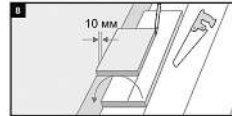
1 Для укладки ламината Вам потребуются: электролобзик или лопат, молоток, брусок для подбивания, линейка, карандаш, рулетка, распорные клинья, подложка для ламината, инструмент для укладки ламината.



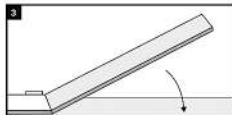
2 Производим укладку оставшихся рядов ламинированного паркета.



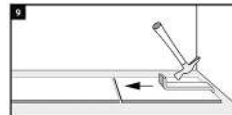
3 Укладываем подложку для ламината перпендикулярно к запланированному направлению укладки ламелей.



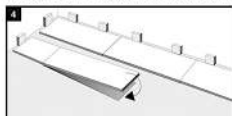
4 Производим монтаж последнего ряда ламинированного паркета. Каждую ламель последнего ряда переворачиваем и отмеряем расстояние от стены до предпоследнего ряда, отпиливаем, укладываем путем стыковки замков по продольному краю.



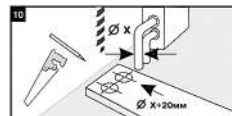
5 Формируем первый ряд ламинированного паркета. Защищаем замки каждой последующей ламели по короткой (торцевой) стороне путем стыковки с предыдущей и опускаем ее на основание.



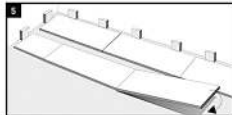
6 Для подбивания последних ламелей, прилегающих к стене, используем молоток и инструмент для укладки ламината.



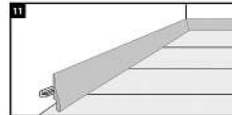
7 Устанавливаем распорные клинья и формируем второй ряд ламинированного паркета по аналогии с первым, соединяя ламели только по короткой (торцевой) стороне со смещением не менее 1/3 длины ламели.



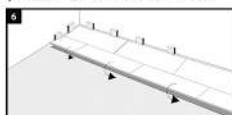
8 Осуществляем обход труб отопительной системы при укладке ламинированного паркета.



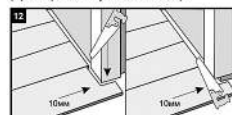
9 Для обеспечения последующего защелкивания: гребня замка ламинат укладывают пазом замка на себя.



10 После укладки ламината осуществляем монтаж плинтуса (пример: плинтус на клипсах).



11 Затем совмещаем замки по продольной стороне ламелей первого и второго рядов и путем одновременного опускания всех ламелей второго ряда на основание, защелкиваем замки.



12 Укладывая ламинат к дверной коробке, делаем подпил таким образом, чтобы на него не оказывалось давления и не было жесткого крепления к основанию.

Гарантия 12 месяцев

Рекомендации

- Рекомендуем выдерживать ламинат 48 часов в том помещении, где будет производиться укладка.
- Ламинат не укладывают в помещениях с повышенной влажностью.
- Осмотрите ламинат. При обнаружении дефектов необходимо обратиться к продавцу. Ламинат после укладки возврату и обмену не подлежит.
- Рекомендуем, совмещая каждую панель с последующей, корректировать плотность соединения подбиванием с помощью молотка и бруска для подбивания.
- Рекомендуем укладывать ламинат таким образом, чтобы дневной свет из окон падал параллельно швам ламината.
- При укладке ламината на бетонное основание необходимо использовать полиэтиленовую пленку.
- Укладка ламината допустима на линолеум, паркетную доску или иное основание. Данные основания должны быть чистыми, сухими, ровными и прочными, а влажность бетонного основания не должна превышать 2,5%.
- При укладке ламината на основание с электрическим обогревом (теплый пол) необходимо использование специальной подложки под данный вид обогрева.
- При укладке ламината на основание с водяным обогревом возможно использование любой подложки.
- В процессе укладки первых двух рядов, следует уделить замкам особое внимание, они должны быть состыкованы без перекосов и щелей, от них зависит правильность дальнейшей сборки.
- Обратите внимание: при использовании вентиляционных подложек нижняя часть плинтуса не должна препятствовать оттоку остаточной влажности стяжки.
- Уборка ламината осуществляется слегка влажной тряпкой, при комнатной температуре и естественной влажности. Можно применять дополнительные бытовые неагрессивные моющие составы.