

Инструкция по укладке замковой ПВХ-плитки Fine Floor



1. Подготовка к укладке замковой кварц-виниловой плитки

- 1.1. Полы должны быть чистыми, сухими и гладкими, не пылящими, без резких перепадов, выбоин и бугорков. Все крупные трещины и углубления должны быть тщательно отремонтированы безусадочной шпатлёвкой или ремонтными составами и затем отшлифованы.
- 1.2. Старые напольные покрытия (ламинат, паркет, пробковые и ковровые покрытия, линолеум, виниловая плитка) необходимо предварительно демонтировать. Керамическую плитку желательно демонтировать. Если это невозможно, то необходимо залить керамику специализированным выравнивающим составом по соответствующей инструкции.
- 1.3. Существующее деревянное основание из досок, паркета необходимо покрыть фанерой сорта 4/2 толщиной от 10 мм, закрепив ее саморезами, заглубив головки крепежа. Фанера должна быть уложена с зазором 3—5 мм между листами во избежание скрипов и деформации.
- 1.4. Существующее сухое бетонное основание необходимо выровнять финишным ровнителем для пола.
- 1.5. Очистите поверхность пола от загрязнений, отслоений, пыли, песка, масла, краски, шпатлёвки. Очистку проводите механическими способами без применения химических средств.
- 1.6. Для удаления пыли пол можно подмести, либо очистить пылесосом.
- 1.7. Обязательно просушите основу. Влажность пола должна быть не более 5%.
- 1.8. Перед укладкой ПВХ-плитки рекомендуется выдержать ее в горизонтальном положении в помещении в ровных стопках высотой не более 15 пачек при температуре 18—24 °С в течении 24 часов.
- 1.9. Смонтированный «теплый пол» должен быть отключен.

2. Необходимые инструменты

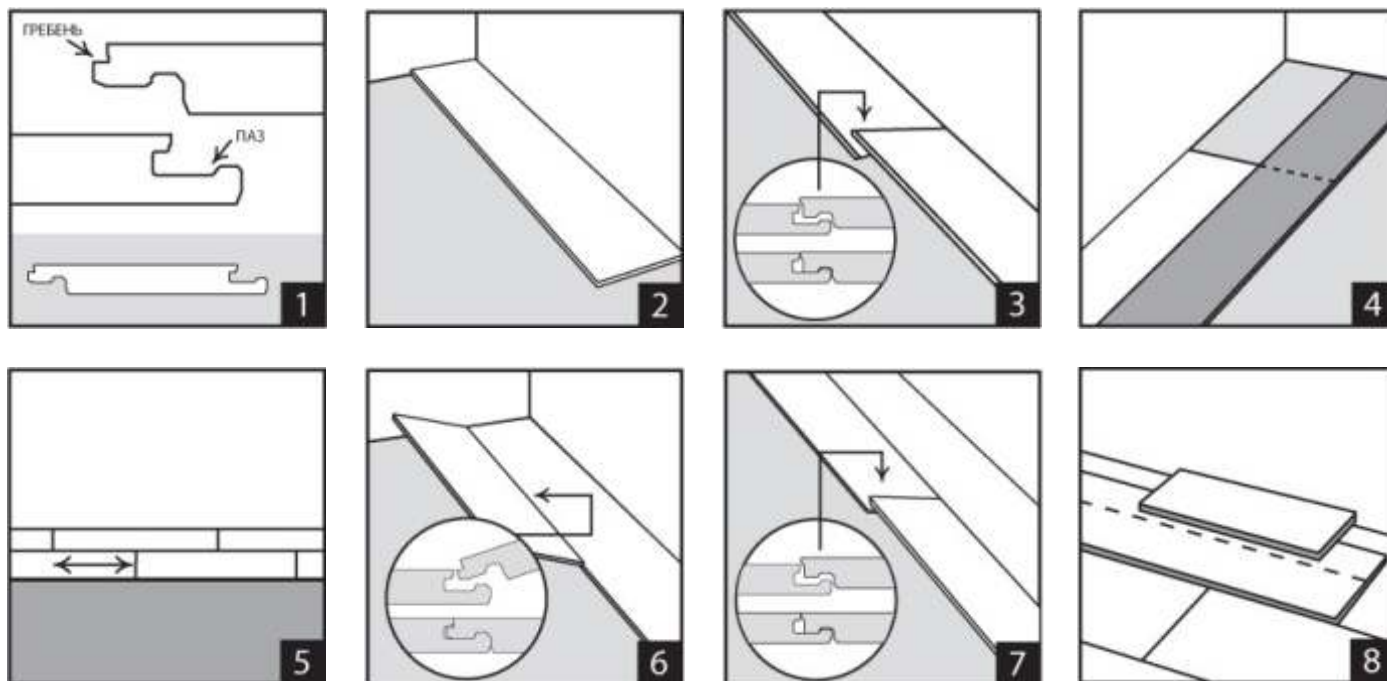
- Веник и/или пылесос
- Рулетка
- Карандаш
- Металлический угольник и линейка
- Строительный нож
- Резиновый молоток

3. Общие указания по укладке замковой ПВХ-плитки

- 3.1. Виниловые полы Fine Floor с системой замкового соединения Click — это свободнолежащее напольное покрытие, нет необходимости его приклеивать или иным способом фиксировать к основанию.
- 3.2. Система замкового соединения Click позволяет соединять плитки двумя разными способами: гребень в паз или паз на гребень.
- 3.3. Укладку виниловой плитки можно начинать из любой точки в помещении, укладывать можно в любом направлении: слева направо или справа налево, учитывая последовательность соединения торцевого замка.
- 3.4. Материал легко режется строительным ножом. Прорежьте с лицевой стороны верхний защитный слой плашки, затем согните плашку по разрезу. При необходимости, прорежьте плитку с обратной стороны.

4. Укладка кварц-виниловой плитки на полы с подогревом

- 4.1. ПВХ-плитка с системой замкового соединения Click укладывается на любые типы полов с подогревом, при этом основные требования к основанию — монолитность и твердость. Пленочные маты «тёплого пола» применять совместно с кварц-виниловой плиткой можно только при условии отсутствия мягкой подложки между основанием и «теплым полом». В этом случае в качестве отражателя ИК-лучей можно применить техническую фольгу, а все провода и датчики необходимо углубить в стяжку.
- 4.2. Рекомендованная рабочая температура поверхности пола + 28 °С. При этой температуре не происходит ухудшения потребительских и эксплуатационных свойств ПВХ-плитки.



5. Укладка замковой кварц-виниловой плитки Fine Floor

Избегайте размещения рядом двух одинаковых плиток. Не нужно подбирать рисунок при стыковании плашек.

- 5.1. Начинайте укладку материала от любого угла комнаты. Укладку рекомендуется производить «вразбежку» со смещением каждого следующего ряда на 1/2 или 1/3 общей длины планки. На хорошо выровненном основании смещение плиток можно не делать.
- 5.2. Выложите первый ряд в прямую линию. Совместите торцевой замок укладываемой плитки с торцевым замком предыдущей плитки без смещения относительно друг друга и защелкните замки плиток. Для замыкания торцевых замков достаточно небольшого усилия, при условии правильного соединения (нельзя с силой состыковывать торцевой замок, достаточно легкого соприкосновения двух сторон торцевого замка для последующего замыкания. Для надежного соединения при замыкании торцевых замков нужно использовать резиновый молоток.
- 5.3. Продолжайте выкладывать первый ряд аналогичным образом до тех пор, пока не дойдете до последней плитки. Отрежьте отмеренный фрагмент плитки, соблюдая совместимость замков, и установите концевую раскроенную плитку так же, как и предыдущие плитки.
- 5.4. Проверьте линейность уложенных плиток, растянув вдоль них нитку. Для предотвращения сдвига уложенных плиток при дальнейшей укладке, вставьте клиновидные распорки между первым рядом и стеной, соблюдая прямолинейность укладки и зазор со стеной около 8—10 мм.
- 5.5. При укладке второго ряда вставьте укладываемую плитку замком длинной стороны под углом приблизительно 25° в соответствующий замок уложенной плитки, затем защелкните замок с небольшим нажимом в сторону уложенной плитки и одновременным опусканием плитки на пол. Следующую плитку вставьте замком длинной стороны в соответствующий замок плитки уложенного ряда под углом приблизительно 25°, плавно сместите укладываемую плитку в замке, соблюдая угол наклона, до легкого касания торцевых замков. Опустите плитку с небольшим нажимом в сторону первого ряда до полного замыкания замка, и затем замкните торцевой замок. Для надежного соединения используйте резиновый молоток. Повторяйте эту процедуру до тех пор, пока не дойдете до конца ряда.
- 5.6. В ходе укладки проверяйте качество соединения замков и желательнее замыкать замки полностью. Для этого можно использовать обрезок плитки примерно 100 x 100 мм с соответствующим замком, с помощью которого укладываемая плитка легко подбивается до полного соединения замка. Характеристикой правильно соединенного замка является полное отсутствие щелей между плитками.
- 5.7. Чтобы уложить последний ряд плашек, обычно требуется подрезка материала. Выполните это следующим образом: уложите размечаемую плашку сверху на предыдущий ряд с совпадением положения по ширине плитки и совпадением направления укладки, уложите следующую плитку сверху размечаемой вплотную к стене и нанесите отметки на размечаемую плашку, находящуюся внизу. Отрежьте нужный фрагмент размечаемой плашки и уложите последний ряд.
- 5.8. Дверные косяки и трубы системы отопления требуют индивидуальной отделки, желательнее использовать шаблон из картона и тщательную разметку. Обрисуйте нужную форму на картоне. Далее вырежьте по шаблону необходимый по размеру фрагмент плашки с необходимыми вырезами. Дверные коробки можно подпилить до нужного размера, если под них необходимо завести виниловое покрытие.

6. Уход за виниловым покрытием Fine Floor

- 6.1. Покрытие легко моется с него легко удаляется грязь, следы от фломастеров с применением любых моющих средств, в том числе содержащими спирты и щелочи. Избегайте применение порошкообразных чистящих средств, для избежания появления эффекта матовой поверхности плитки.